

# Evolución de la ficción en la televisión abierta chilena

## The Evolution of Fiction in Chilean Television

**Valerio Fuenzalida y Pablo Julio** (coordinadores). Facultad de Comunicaciones, Pontificia Universidad Católica, Santiago, Chile (vfuenzal@uc.cl) (pjulio@uc.cl)

**Constanza Aguirre**. Centro de Políticas Públicas, Universidad del Desarrollo, Santiago, Chile (caguirre@udd.cl)

**Constanza Mujica y Verónica Silva**. Pontificia Universidad Católica, Santiago, Chile (mcmujica@uc.cl), (vvsilva@uc.cl)

Recibido: 10 / 5 / 2009. Aceptado: 21 / 6 / 2009

**Resumen—** Este artículo presenta los resultados para el año 2008 del capítulo chileno del tercer informe Obitel (Observatorio Iberoamericano de la Ficción televisiva). Estos informes buscan dar cuenta de la producción y exhibición de ficción en la televisión abierta en un formato que permita comparar tendencias en los diez países de Iberoamérica que participan del proyecto. Los resultados que aquí se presentan se obtuvieron de un análisis cuantitativo, considerando variables relativas a la producción, exhibición y formato/género de programas ficcionales difundidos por la televisión abierta chilena durante 2008. Este informe cuantifica la producción y exhibición de ficción chilena, latinoamericana y de Estados Unidos con la finalidad de constituirse en una herramienta para dimensionar adecuadamente el desarrollo de la industria nacional así como para detectar tendencias de mediano plazo.

**Palabras claves:** ficción televisiva, audiencias, cine en televisión, información, espectáculo en TV, ficción de estreno en TV, audiencia de la ficción, cine y ficción para TV.

**Abstract—** This article presents the results of the Chilean chapter of the 3rd OBITEL (Ibero-American Televised Fiction Observatory) Report for 2008. These reports seek to explain the production and broadcast of fiction on television in a format that allows the comparison of trends in ten Ibero-American countries that participated in the project. The results presented here were obtained from a quantitative analysis that considered the variables relative to the production, exhibition, and format/genre of fiction programs aired on Chilean television during 2008. This report quantifies the production and exhibition of Chilean, Latin American, and US fiction in order to establish itself as a tool for properly measuring the development of the national industry as well as to detect medium-term trends.

**Keywords:** cultural policies, creative industries, creativity, United Kingdom.

Este Informe contó con el apoyo del Fondo de Fomento del Audiovisual del Consejo Nacional de la Cultura y Las Artes y, en una versión reducida, formará parte del Tercer Anuario Iberoamericano de la Ficción Televisiva 2009 del proyecto Obitel.

### EL CONTEXTO AUDIOVISUAL DE CHILE

Esta introducción quiere señalar algunos cambios y continuidades en la TV chilena del año 2008 en relación con el año anterior. Asimismo, dar cuenta del lugar que ocupa la ficción de cine y la ficción de TV en el total de la programación televisiva de los siete canales chilenos de TV abierta en 2008.

La codificación y clasificación de la programación de TV abierta ha sido realizada a partir del levantamiento de datos de emisiones y audiencias de la empresa Time-Ibope, colaborador fundamental en este proyecto.

#### Datos generales del año 2008

El año marca un hito al comenzar la medición del aporte económico del sector cultural al Producto Interno Bruto (PIB), el cual es una medida de la actividad económica generada por el área. Los datos indican que la contribución de la cultura al PIB alcanza al 1.3% en 2007; tal porcentaje se traduce en 1.500 millones de dólares. Ese porcentaje totaliza por el momento solo a tres sectores de la cultura, y se desglosa en:

- 0.66% del audiovisual
- 0.50% del libro
- 0.02% de la música

Esta medición es un aporte a la evaluación económica de un área, economía de la cultura, la cual es profundamente desconocida y, en particular, en el sector audiovisual

Dos tendencias destacan en 2008 (Tabla 1). Por una parte, un acercamiento en el rating promedio anual entre los cuatro canales que disputan el liderazgo: todos ellos fluctúan en el rango de 6 a 7 puntos de rating anual. Por otra parte, el canal privado *Mega* vuelve a obtener el liderazgo con el mayor promedio anual, al igual que en 2004; en ambos años desplaza a *TVN* del primer hacia el segundo lugar. *UC TV*, que en 2005 ocupó el primer lugar, es desplazado hacia el tercer puesto en 2008.

Según las cifras de la Tabla 2, en el horario de los noticiarios centrales se advierte el mismo fenómeno de acercamiento en el rating promedio total anual, pero surgen posicionamientos diferenciales en los canales según los servicios informativos: *TVN* mantiene el liderazgo informativo y en segundo lugar se ubican *UC TV* junto a Chilevisión. *Mega* no logra posicionar sus servicios informativos y es desplazado a un cuarto lugar.

El área de la información, la TV chilena está experimen-

**Tabla 1. Rating hogar promedio anual**

Día entero	Telecanal	Red	UCV	TVN	Mega	CHV	UC
2004		4,4		9,2	9,7	5,4	7,9
2005		4,5		8,8	8,3	5,4	9
2006	1,1	3,7	0,5	8,5	7,5	6,3	7,3
2007	1,1	3,4	0,6	8,3	7,5	5,9	7,1
2008	0,9	2,4	0,6	7,2	7,9	6,4	6,9

Fuente: TIME IBOPE

**Tabla 2. Rating hogar promedio anual del horario tradicional de los noticiarios centrales**

21 a 22 horas	Telecanal	Red	UCV	TVN	Mega	CHV	UC
2004		8,2		19,6	14,2	11,1	18,6
2005		9,2		16	11,9	11,1	21,4
2006	1,2	6,7	2,2	18,2	11,2	12,6	16,2
2007	1,1	4,6	2,4	18,1	11,2	14,1	15,1
2008	1,1	3,2	2,8	16,1	11,0	14,1	14,1

Fuente: TIME IBOPE

tando importantes cambios. Para potenciar su área informativa, *Mega*, a comienzos de 2008, llevó como conductor de su noticiario a Bernardo de la Maza, un periodista de reconocida credibilidad e importante trayectoria en otros canales. En mayo de 2008, *UC TV* inauguró la primera señal online de noticias las 24 horas: *Teletrece Online*. En diciembre, CNN, en asociación con la compañía operadora de cable VTR, inauguró un canal chileno de noticias *24 Horas* en el cable, trabajando en colaboración con el diario *La Tercera* y la cadena radial *Bío Bío*. *TVN* inauguró en marzo de 2009 un canal por cable segmentado en información y convocó como hombre ancla al periodista Alejandro Guillier, de alta credibilidad.

Estos cambios han sido introducidos como preparación a la operación de canales informativos temáticos con tecnología digital. Si bien la norma técnica aún no se define en Chile, el Gobierno de la Presidente Bachelet envió al Parlamento una reforma a la ley de TV que permitirá la operación en multiplex digital a los actuales operadores. Los canales en TV abierta han evolucionado desde una actitud inicial de resistencia al multiplex hacia una activa preparación para operar canales segmentados y temáticos, donde llevan la delantera los canales de información 24/7.

Esta evolución hacia estaciones multioperadoras, con varios canales temáticos, parece haber sido influida por el decrecimiento constante –en un lapso de diez años– de la percepción de satisfacción por parte de la audiencia que afecta a la TV abierta frente al alza en satisfacción ante la TV cable/satelital. En efecto, la TV abierta alcanzaba un 55,6% de satisfacción en 1999 pero bajó en 2008 a un 46,1%; en cambio, la TV por cable subió a un 69,2% de satisfacción en 2008 (CNTV. Sexta Encuesta Nacional de TV). Desde un punto de vista, la audiencia parece estar reclamando más

diversidad programática a la TV abierta chilena, la cual sería mejor lograda por un servicio digital con más canales de programación temática y segmentada.

### EMISIÓN EN PANTALLA Y AUDIENCIA

Las tres categorías predominantes en la emisión son: ficción con 35% de la emisión, espectáculos (20%) e información (19%). Luego vienen programas de servicio y deportes. Todas las categorías suben en su porcentaje de audiencia, pero especialmente la categoría información, que sube al 25%. Este diferencial de casi 6% entre emisión y audiencia indica un interés en esta categoría.

El género de noticieros es el predominante en este ámbito (12%) y sube de manera importante en su consumo (17%); luego vienen los reportajes/documentales y los docu-realities. Este género despierta bastante interés ya que su consumo (2%) duplica al tiempo de emisión (1%). El género de entrevista/debate despierta, en cambio, bajo interés, equivalente a su tiempo de emisión (1%).

La categoría de espectáculos ocupa un segundo lugar (20%), pero baja al tercer lugar en relación al consumo (21%), lo que puede indicar un desgaste en los programas. Cuenta con diversos géneros, entre los cuales destacan los programas de variedades, concursos y farándula, que se ha ido transformando en un género por sí misma.

Los eventos deportivos concitan mayor atracción para la audiencia (3%) que los programas de recuentos y comentarios (2%). La baja presencia del deporte en el total de la pantalla y en el consumo contrasta con la imagen que se obtiene al mirar sólo los grandes hitos de audiencia. Si consideramos las 10 mayores audiencias de 2008 (rating hogar), siete corresponden a partidos de la selección de fútbol. Sin embargo,

**Tabla 3. Composición total de la pantalla, oferta y participación de audiencia, según categorías**

Programación anual	Horas	Emisiones <sup>1</sup>	% tiempo	% audiencia
Ficción	19,419	34,385	35%	37%
Información	10,475	24,391	19%	25%
Espectáculos	11,309	13,431	20%	21%
Servicio	5,169	6,666	9%	10%
Deportes	2,418	2,548	4%	5%
Otros	6,509	7,918	12%	1%
Total	55,299	89,339	100%	100%

Fuente: TIME IBOPE y Obitel Chile

<sup>1</sup> La expresión emisión está siendo usada para referir a la unidad mínima de exhibición. Un noticiario tendrá 365 emisiones en el año; un partido de fútbol es una emisión, y una telenovela tiene tantas emisiones como capítulos se transmitan.

a nivel general, el deporte es un accesorio menor en la configuración de las pantallas chilenas.

En la categoría servicio destacan los matinales –con una leve declinación en audiencia– y los programas de mediación en conflictos, con un alza en audiencia (4%) en relación al porcentaje de emisión (3%).

La Tabla 4 permite focalizar la atención no en los casos anecdóticos de eventos programáticos individuales de mayor audiencia –donde el fútbol domina– ni en el 100% de la programación, sino en el 10% de las horas/canal de mayor audiencia del año. Se observa que la ficción mantiene su proporción de pantalla, pero el gran crecimiento corresponde a los contenidos de información, que suben del 19% al 29,65%

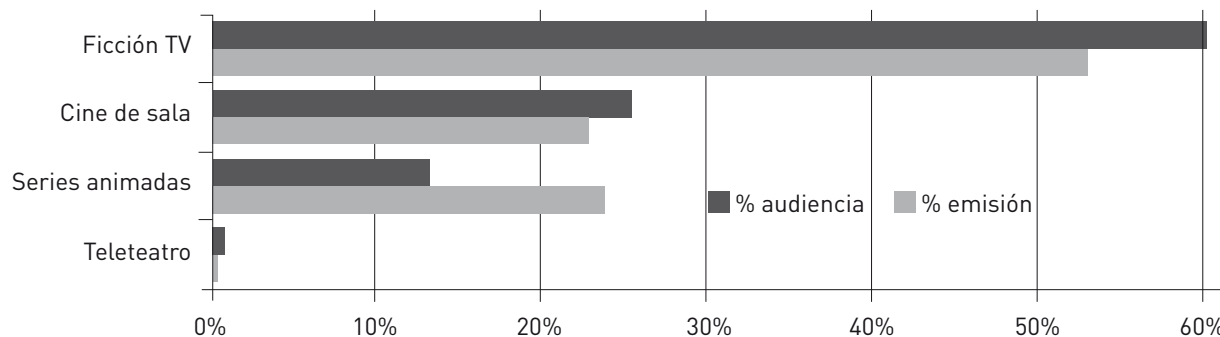
y se ubican en segundo lugar por encima de espectáculos.

Dentro de la ficción (Gráfico 1), las sub categorías dominantes son la ficción elaborada para TV, el cine de salas exhibido en TV, y los animados. La primera (53%) duplica al cine de salas en la emisión (23%) y la audiencia la prefiere en su exhibición: 60% versus 26%. Los animados, en cambio, bajan fuertemente en su consumo (13%) en relación a su exhibición (24%). Esta baja puede ser ocasionada por el alto consumo de los canales infantiles en el cable; según VTR, el principal operador de televisión por cable en Chile, de los 10 canales top ten del cable durante 2008, los cuatro primeros lugares son ocupados por Disney, Discovery Kids, Jetix, y Cartoon; a ellos hay que agrega Nick en el séptimo lugar.

**Tabla 4. Contenidos del 10% de las horas de mayor audiencia**

Categoría	% Tiempo	% Audiencia	Categoría	% Tiempo	% Audiencia
Ficción	35.61%	33.92%	Evento artístico	1.25%	1.54%
Cine de sala	8.47%	7.82%	Farándula	1.60%	1.48%
Ficción TV	24.79%	24.05%	Humor	1.60%	1.49%
Series animadas	1.63%	1.41%	Otro espectáculo	0.49%	0.47%
Teleteatro	0.73%	0.64%	Reality	4.39%	4.85%
Información	29.65%	29.48%	Talk show	0.28%	0.25%
Documental/Reportaje	3.88%	4.17%	Variedades	6.69%	7.14%
Docu-reality	4.23%	4.74%	Deportes	4.48%	5.07%
Entrevista y debate	0.19%	0.19%	Evento deportivo	3.44%	4.00%
Evento informativo	0.48%	0.44%	Programa deportivo	1.04%	1.06%
Noticiero	19.45%	18.52%	Servicio	5.05%	5.01%
Otros informativos	1.42%	1.42%	Matinal	0.09%	0.07%
Espectáculos	24.39%	25.65%	Mediación	4.94%	4.91%
Concurso	5.62%	5.80%	Religioso	0.03%	0.02%
Educativo	1.58%	1.48%	Otros	0.82%	0.89%
Estelar	0.88%	1.14%			

**Gráfico 1. Emisión y audiencia de la ficción.**



Se observa más bien estabilidad en las horas exhibidas de ficción en comparación con el año anterior: en 2008 hay 379 horas de menor exhibición de ficción televisiva y 214 horas de mayor exhibición de cine.

La Tabla 5 muestra, en la fila del total 2008, que el porcentaje de horas de ficción en TV (19%) y cine (10%) –excluidas otras subcategorías– alcanza al 29%. Las filas horizontales, correspondientes a cada canal, permiten observar las horas y los porcentajes de ficción de TV y cine exhibidos.

La ficción de origen norteamericano ha ido creciendo en

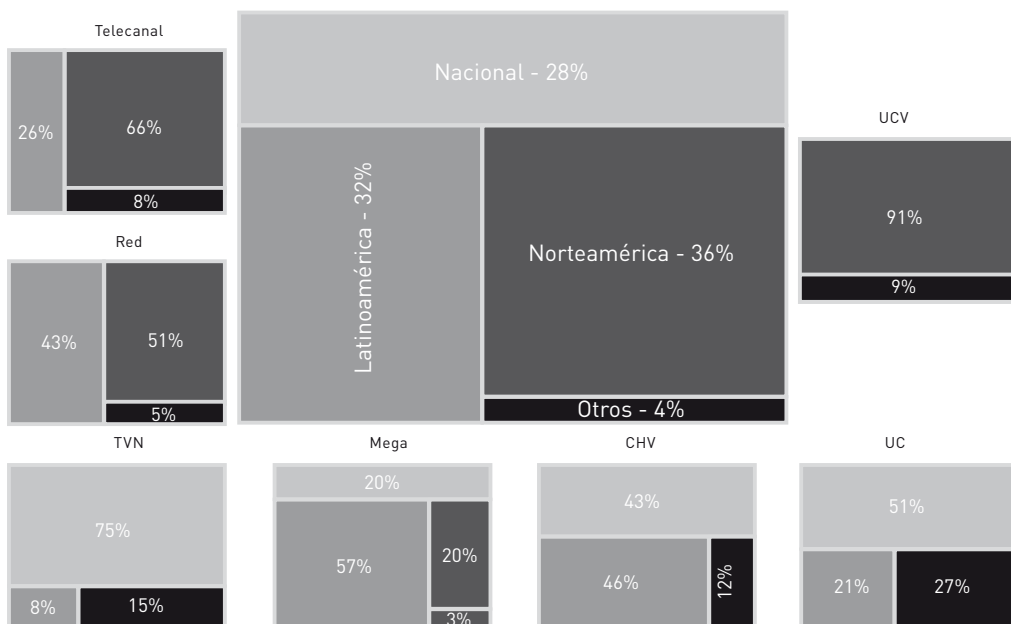
exhibición, hasta ocupar un 36% del total y existe una gran diferencia entre los canales relacionados con Ángel González (*Telecanal* y *La Red*) y los cuatro canales grandes, de propiedad nacional. La ficción latinoamericana baja a segundo lugar y se mantiene en un 32%; la nacional sigue en tercer lugar con una baja al 28% y 2.879 horas de producción nacional en el año; la europea y de otros orígenes sigue ocupando un lugar marginal. El gráfico 2 es muy elocuente acerca del diferente perfil de los canales en relación al origen de la ficción exhibida.

**Tabla 5: Oferta de los canales de televisión abierta en 2008 (horas y %)**

Canal	Ficción TV		Cine de sala		Otros programas		Total	
Telecanal	1,878	23%	1,317	16%	4,923	61%	8,118	100%
Red	2,245	26%	1,027	12%	5,449	62%	8,721	100%
UCV	266	3%	101	1%	7,998	96%	8,366	100%
TVN	1,668	22%	355	5%	5,499	73%	7,521	100%
Mega	1,312	18%	873	12%	5,261	71%	7,446	100%
CHV	1,408	19%	310	4%	5,764	77%	7,482	100%
UC	1,503	20%	450	6%	5,691	74%	7,644	100%
<b>Total 2008</b>	<b>10,279</b>	<b>19%</b>	<b>4,433</b>	<b>10%</b>	<b>40,587</b>	<b>72%</b>	<b>55,299</b>	<b>100%</b>

Fuente: TIME IBOPE y Obitel Chile

**Gráfico 2. Origen de la ficción para televisión exhibida por cada canal**



*Telecanal* y *la Red* están relacionados con el empresario Ángel González, en una figura que elude la prohibición de la legislación chilena sobre la propiedad de más de una señal por un mismo operador. Ambos suman el mayor porcentaje de exhibición de ficción televisiva, con un 40%, y concentran el 53% del cine exhibido. *Mega* usó durante 2008 al cine como sustituto de la ficción nacional en el horario previo a los noticiarios centrales.

*La Red* y *Telecanal* no exhiben ficción nacional, pero sí gran cantidad de horas de ficción de EEUU y latinoamericana; en esos dos canales la ficción norteamericana aumentó a 2.397 horas anuales en conjunto en 2008 (2.321 horas en 2007). La ficción latinoamericana se exhibe mayoritariamente en esos mismos dos canales junto con *Mega*; los tres canales exhiben en conjunto 2.206 de las 3.304 horas de 2008.

#### FICCIÓN NACIONAL

La ficción nacional concentra su exhibición en tres canales: *TVN*, *UC* y *CHV*. Aparece una diferencia con el año anterior ya que *Mega* abandona el grupo de los cuatro canales emisores de ficción nacional.

Encabeza *TVN* con 1.251 horas anuales, con lo cual el 75% del total (1.668 horas anuales) de su programación ficcional es de producción nacional; representa un 43% del total exhibido por la TV chilena. Correlativamente, *TVN* ofrece sólo un 8% de ficción latinoamericana y un 15% de ficción procedente de USA. *UC TV* también crece de 564 horas en 2007 a 763 horas en 2008. *CHV* mantuvo su cantidad de horas anuales de ficción nacional: 600 horas en 2007 y 599 horas en 2008 (gráfico 3).

*Mega* baja fuertemente su oferta de ficción nacional desde las 744 horas anuales en 2007 a 266 horas en 2008. Esta baja

**Tabla 6. Origen de la ficción TV emitida en televisión abierta**

Ficción TV anual	Nacional		Latinoamericana		Norteamericana		Otro		Total	
	Horas	%	Horas	%	Horas	%	Horas	%	Horas	%
Telecanal	0	0%	487	26%	1,244	66%	147	8%	1,878	100%
Red	0	0%	972	43%	1,153	51%	120	5%	2,245	100%
UCV	0	0%	0	0%	241	91%	25	9%	266	100%
TVN	1,251	75%	133	8%	257	15%	27	2%	1,668	100%
Mega	266	20%	747	57%	261	20%	38	3%	1,312	100%
CHV	599	43%	644	46%	163	12%	3	0%	1,408	100%
UC	763	51%	323	21%	407	27%	10	1%	1,503	100%
<b>Total 2008</b>	<b>2,879</b>	<b>28%</b>	<b>3,304</b>	<b>32%</b>	<b>3,725</b>	<b>36%</b>	<b>371</b>	<b>4%</b>	<b>10,279</b>	<b>100%</b>

Fuente: TIME IBOPE y Obitel Chile (incluye tiempos de publicidad y repeticiones)

**Tabla 7. Comparación entre la exhibición y la audiencia de ficción TV según su origen**

Ficción TV 2008	Nacional	Latinoamérica	Norteamérica	Otros
% Emisión	28%	31%	37%	4%
% Rating	48%	30%	20%	2%

Ficción TV 2007	Nacional	Latinoamérica	Norteamérica	Otros
% Emisión	30%	31%	35%	4%
% Rating	53%	28%	17%	1%

Fuente: TIME IBOPE y Obitel Chile

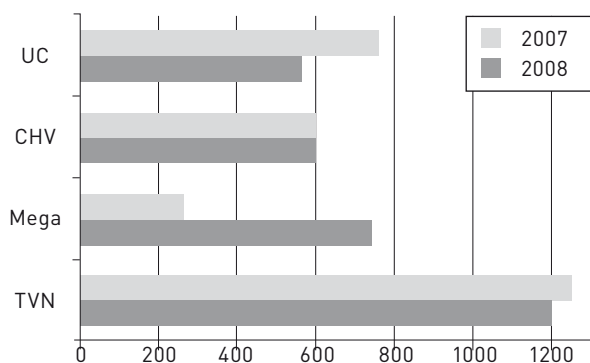
afecta a la producciones externas, ya que de las 942 horas latinoamericanas de 2007 se baja a 747 en 2008; igualmente, presenta una importante baja desde 414 horas de ficción norteamericana exhibidas en 2007 a las 261 horas en 2008.

Las producciones nacionales para TV, si bien ocupan en ambos años el tercer lugar en la emisión, reciben el mayor rating de parte de la audiencia. La ficción de USA, en cambio, ocupando el primer lugar en la emisión ocupa el tercer lugar en el rating (Tabla 7).

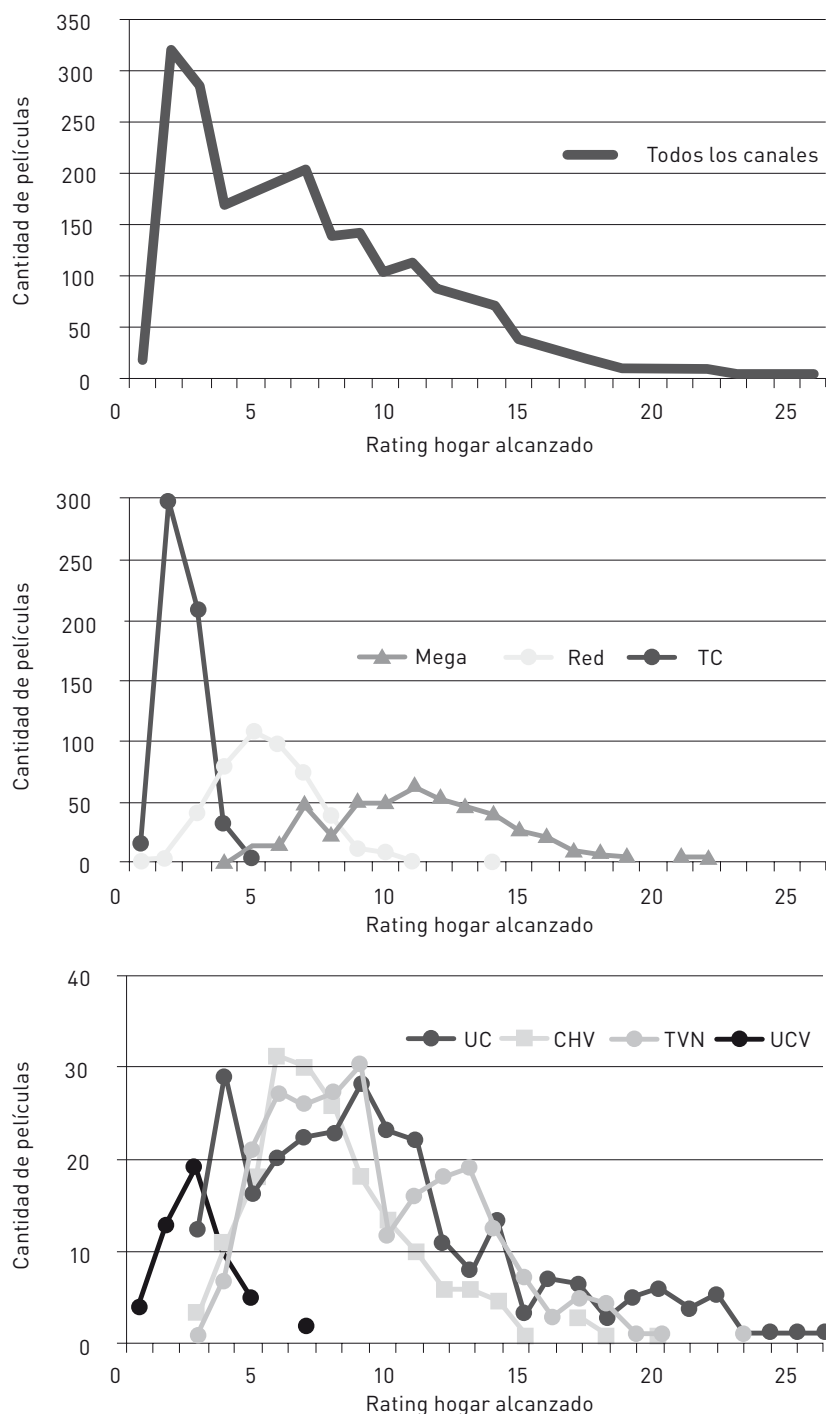
El gráfico 4 ha sido dividido en tres para facilitar la lectura. El superior muestra las películas exhibidas por el conjunto de los canales y en él aparece gran cantidad de películas y que obtienen bajo rating: hay más de 300 con alrededor de 2 puntos de rating. El gráfico del centro presenta a los canales que exhiben la mayor cantidad de películas: *Telecanal* y *La Red* exhiben gran cantidad de cine y con muy bajo rating. El gráfico inferior presenta el resto de los canales. Nótese la diferencia en las escalas del eje vertical: mientras *Telecanal* y, en menor medida, *La Red* muestran un gran volumen de películas con bajos resultados de rating, en el otro extremo está Canal 13, que concentra el mayor número de grandes audiencias. Aparecen dos estrategias extremas: unos usan el cine como elemento central estructurante de la programación y, el otro, como eventos especiales. *Mega*, se mueve equilibrándose entre los dos extremos.

Entre los primeros 40 títulos de mayor audiencia sólo aparece una película chilena, en el lugar 36, pero con una sintonía interesante, sólo a 8 puntos del mayor rating.

**Gráfico 3. Exhibición de ficción nacional 2007-2008**



**Gráfico 4. Patrones de rating de la emisión de cine**



Las series de animación ocuparon durante 2008 un 8,9% del tiempo de pantalla y recibieron sólo un 5,8% de audiencia. De las 500 emisiones de animados con mayor rating hogar en 2008, el 68% corresponde a una sola serie, *Los Simpsons*. Canal 13 mantuvo la serie al aire casi 400 horas, siendo un elemento muy relevante dentro de su oferta programática.

Casi sin variaciones desde que, en 1981, comenzó en Chile la producción ininterrumpida de telenovelas, el horario tradicional de la telenovela nacional ha sido de lunes a viernes entre las 20.00 y 21.00 horas. La tabla 8 resume las variaciones que ha sufrido la audiencia total de ese horario durante los últimos cinco años, considerando tanto la televisión abierta como el cable.

La caída no sólo es preocupante por su consistencia y magnitud, sino porque es más profunda en los grupos de menor edad, lo que es una clara indicación de que probablemente seguirá aumentando. Tampoco se trata sólo de un desplazamiento temporal del consumo. La misma fotografía, pero considerando todo el día y de lunes a domingo, muestra también una caída, menor que la anterior, pero muy significativa (Tabla 9).

Además de los cambios en la dieta medial de los más jóvenes, la pérdida general de un 8.1% (que incluye una caída de la televisión abierta del 11.8% y un alza del 6.5% en el

cable), puede relacionarse con una baja satisfacción con la TV abierta en general, que continúa representando la mayor parte de los consumos. Según la Sexta Encuesta Nacional de TV realizada por el CNTV (Televisión abierta: Niveles de Satisfacción y Percepción de Calidad; 2008), ésta alcanzaba un 55,6% de satisfacción en 1999, pero baja ahora a un 46,1%; en cambio, la TV por cable sube a un 69,2% de satisfacción. Este dato es complementario con el dato que los medios mejor evaluados son radio y TV cable/satelital, es decir, aquellos que ofrecen más alternativas programáticas, ya que hay una mayor variedad de estaciones radiales y de canales en el cable. Los medios peor evaluados son la TV abierta y diarios, aquellos donde la diversidad es muy restringida en Chile. La mayor diversidad explicaría la evolución al alza –en un lapso de diez años– de la TV cable/satelital.

#### ANÁLISIS DEL AÑO: LA FICCIÓN DE ESTRENO DE CHILE E IBEROAMERICANA

La Tabla 10 entrega datos cuantitativos con el total anual de la ficción televisiva de estreno en 2008, expresados en cantidad y porcentaje de títulos, cantidad de episodios y horas de exhibición. Hay que hacer notar que el concepto de episodio es cada vez más un concepto de producción, ya que en las exhibiciones televisivas se tiende a acortar o alargar los episodios.

**Tabla 8. Caída de audiencia del horario tradicional de la telenovela vespertina**

Lunes a viernes 20 a 21 horas	2004	2005	2006	2007	2008	Caída en 5 años
Rating total hogar	70.5	68.8	66.5	64.5	59.0	-16%
Rating personas						

**Fuente:** TIME IBOPE (incluye televisión abierta y por cable)

**Tabla 9. Caída general de la audiencia**

Lunes a domingo – todo el día	2004	2005	2006	2007	2008	Caída en 5 años
Rating total hogar	38.4	38.8	38.8	37.2	35.3	-8%
Rating personas						

**Fuente:** TIME IBOPE (incluye televisión abierta y por cable)



En relación a los anteriores, en 2006 hubo 58 títulos de estreno procedentes del ámbito Obitel, 73 en 2007, y 57 en 2008; la ficción chilena de estreno subió de 29 títulos en 2006 a 50 en 2007 y muestra 31 títulos en 2008; de 23 títulos procedentes del resto de Obitel en 2007, se sube a 26 en 2008. La baja en títulos chilenos se debe más bien a un cambio en el criterio de conteo. En este informe, a diferencia del pasado, cada ciclo de TV movies con unitarios especialmente creados para ellos se ha contabilizado como un solo título asociado al ciclo completo.

Las horas de exhibición de ficción nacional bajan desde 1.072 en 2007 a 667 en 2008; pero las horas de exhibición de ficción iberoamericana suben de 1.407 horas en 2007 a 1.653 horas en 2008.

Ya se ha mencionado en la sección anterior que en 2008 creció la exhibición de ficción norteamericana y bajó la exhibición de producción nacional de estreno. Esto último se explica mayoritariamente por la baja en producción de *Mega*, por la ausencia de dos telenovelas –7 títulos exhibidos este año frente a 9 exhibidos en 2007–, pero también por la aplicación de un criterio más estricto en la identificación de los materiales de estreno.

Frente a los 31 títulos chilenos, el resto de Obitel sube su presencia a 26 títulos de estreno. En relación al año anterior, los países proveedores se diversifican: la producción hispana de EEUU se convierte en el primer proveedor externo, con 6 títulos (solo 2 títulos en 2007); Brasil con 5 (9 en 2007); México baja de 10 (2006) a 6 títulos en 2007 y 5 en 2008; Colombia sube de 1 a 4. Tal diversificación está se-

ñalando una mayor producción en diferentes países y una mayor circulación, que se relaciona con las dificultades de distribución del cine iberoamericano de salas.

En relación a los años anteriores, se mantiene la tendencia a que la franja del prime time sea el espacio privilegiado para la exhibición de episodios y horas de ficción nacional; los porcentajes de horas nacionales presentes en esa franja son 78,9% en 2006; 77,6% en 2007 y 85% en 2008. La exhibición de ficción iberoamericana se acentúa en la franja postmeridiana, subiendo de 83,8% su participación en horas exhibidas en 2007 y a 91% en 2008.

En relación al año 2007, crecen las series y sitcoms, de 3 a 14 títulos; siguen presentes 2 miniseries y 3 docudramas. Baja de 9 a 7 las telenovelas emitidas; el descenso en títulos de TV movies (de 18 a 5) se debe, como se ha dicho, al cambio de criterio de conteo.

La tabla 11 muestra la diversificación de formatos ficcionales; decrece el género de la telenovela y aumentan las series y sitcoms, ciclos de TV movies, docudramas y miniseries, los cuales tienen menos episodios y horas que la telenovela. Esta diversificación puede ser interpretada como un elemento de madurez en la producción y como un enriquecimiento de la oferta de pantalla.

En relación a la ficción procedente del resto de Iberoamérica, la telenovela latinoamericana sigue siendo el género ficcional de estreno abrumadoramente presente en las pantallas: 21 de 28 títulos. Hay una leve mayor presencia de series iberoamericanas: de 44 horas anuales de exhibición en 2007 a 53 horas en 2008.

**Tabla 10. Ficción nacional e iberoamericana de estreno. Totales anuales**

Ficción TV de estreno	Títulos		Episodios		Horas	
Nacional - Chile	31	54%	1.135	31%	667:02	29%
Latinoamericana	17	30%	1.801	49%	1200:31	52%
Ibérica	2	4%	48	1%	22:25	1%
EEUU-Hispano	6	11%	534	15%	344:16	15%
Coproducción	1	2%	131	4%	85:57	4%
<b>Total Obitel</b>	<b>57</b>	<b>100%</b>	<b>3.649</b>	<b>100%</b>	<b>2320:11</b>	<b>100%</b>

**Fuente:** TIME IBOPE y Obitel Chile (los tiempos son sin publicidad y se excluyen las repeticiones)

Los formatos extranjeros son substantivamente telenovelas y se programan por las tardes: 19 de 26 títulos son exhibidos en horarios postmeridianos. Pero dos telenovelas extranjeras fueron programadas en prime y en horario nocturno.

#### LO MÁS DESTACADO DEL AÑO EN LA FICCIÓN Telenovelas vespertinas: entre el melodrama y el sitcom

En los últimos cinco años, la sintonía de las telenovelas entre las 20 y las 21 horas ha disminuido de modo constante y se han incorporado nuevos actores a la competencia de la ficción nacional vespertina que antes se limitaba sólo a los canales grandes (TVN y UC TV): CHV con un área dramática muy profesional pero con bajos costos, y Mega con títulos encargados a productoras externas. Los ratings de más de 50 puntos que obtuvieron algunos capítulos de telenovelas como *Machos* (UC TV, 2003), *Amores de Mercado* (TVN, 2001)

o *Los Pincheira* (TVN, 2004) ahora rara vez ocurren. El 2008 una telenovela se consideró exitosa si apenas sobrepasó los 19 puntos promedio.

Los cambios en la industria han motivado innovaciones en los contenidos, retórica y estructura de las telenovelas vespertinas. Particularmente en UC TV la estrategia de extensión de su exitosa telenovela del segundo semestre, *Lola*, del 2007 por más de un año, y modificaciones sobre la marcha al guión de *Don Amor*, tuvieron como efecto una transformación en el modo en que el género se había desarrollado tradicionalmente en Chile.

Se manifestaron así dos modelos de telenovela: uno más ligado al melodrama tradicional y otro que tomó rasgos del sitcom estadounidense; uno que consiguió mantener la fidelidad del público adulto y otro que logró atraer con éxito a la audiencia que más ha caído, los jóvenes.

El primer modelo, representado por las telenovelas de

**Tabla 11. Formatos de la ficción TV nacional de estreno**

Ficción TV nacional	Títulos		Episodios		Horas	
Serie	14	45%	230	20%	128:47	19%
Telenovela	7	23%	804	71%	442:27	66%
Miniserie	2	6%	8	1%	6:07	1%
TVMovie	5	16%	55	5%	50:34	8%
Docudrama	3	10%	38	3%	39:07	6%
<b>Total</b>	<b>31</b>	<b>100%</b>	<b>1.135</b>	<b>100%</b>	<b>667:02</b>	<b>100%</b>

**Fuente:** TIME IBOPE y Obitel Chile (los tiempos son sin publicidad y se excluyen las repeticiones)

**Tabla 12. Formatos de la ficción TV iberoamericana de estreno**

Ficción TV iberoamericana	Títulos		Episodios		Horas	
Serie	6	21%	106	4%	53:22	3%
Telenovela	21	75%	2.149	85%	1445:44	87%
Miniserie	0	0%	0	0%	0:00	0%
TVMovie	0	0%	0	0%	0:00	0%
Docudrama	1	4%	259	10%	154:03	9%
<b>Total</b>	<b>28</b>	<b>100%</b>	<b>2.514</b>	<b>100%</b>	<b>1653:09</b>	<b>100%</b>

**Fuente:** TIME IBOPE y Obitel Chile (los tiempos son sin publicidad y se excluyen las repeticiones)

**Mañana:** 06:00 a 12:00; Tarde: 12:00 a 20:00; Prime: 20:00 a 24:00; Nocturno: 24:00 a 06:00

TVN (*Viuda Alegre e Hijos del Monte*) y *Don Amor* de Canal 13, conservó matrices genéricas reconocidas, como la pareja protagónica central, cuya historia es coartada por fuerzas externas y está marcada por la búsqueda de una identidad no reconocida. Un 45% de la audiencia de las dos telenovelas de TVN corresponde a adultos sobre los 50 años (Time Ibope).

Estos proyectos exploraron paralelamente líneas dramáticas novedosas. *Viuda Alegre* empujó el uso del humor, recurriendo por primera vez a una protagonista –la Beatriz interpretada por Claudia Di Girólamo– ridícula y excesiva en su vestuario, en su creencia en el príncipe azul y en su estupidez. *Don Amor*, que al principio se centró en la relación imposible entre dos jóvenes que parecen ser hermanos, innovó en la profundización de la trama de misterio, que enganchó a un público más juvenil.

Durante primer semestre de 2008, *Lola* y *Mala Conducta*, la segunda producción del área dramática de Chilevisión, dieron un giro a estas estructuras narrativas. En ambos casos, matizaron las nociones de protagonismo y de trama central. En distintos momentos, las historias de diversos personajes se hicieron más prominentes y otras se diluyeron. En ambas, la estructura de la audiencia fue mayoritariamente adolescente: más del 41% correspondía a menores de 24 años (Time Ibope).

En *Lola*, en parte por la necesidad de sustituir actores que se ausentaron debido a la extensión de la telenovela, historias secundarias tomaron mayor protagonismo o fueron modificadas. Así, por ejemplo, cobró más fuerza la vida cotidiana de los trabajadores de la agencia de publicidad en la que se desarrollaba la acción y Gastón y Romina, de ser los villanos, pasaron a representar las dificultades de una pareja joven e irresponsable con un hijo recién nacido.

En *Mala Conducta*, el rol central siempre estuvo dividido equitativamente entre un trío de adultos (Pelayo, Flavia y Amalia) y una pareja de adolescentes (Félix y Martina). Esto, además de la apertura de tramas propiciada por la gran cantidad de personajes que asistían al colegio (que estaba al centro de la historia), da cuenta de una estructura flexible, ágil, aunque a ratos algo confusa.

El cambio, a nivel de trama, también se vio refrendado en modificaciones en la retórica telenovelesca. Tanto *Lola* como *Mala Conducta* exploraron una estética ligada al video clip, con imágenes superpuestas, cuadros divididos y vestuarios y escenografías de colores brillantes.

Sin embargo, a pesar de esta exploración hacia otros géneros ficcionales, la telenovela chilena no ha transitado definitivamente hacia el sitcom. Los protagonismos se comparten, pero no se diluyen totalmente: la historia de amor, esencial en cualquier telenovela, permanece en el centro de las producciones dramáticas chilenas.

#### El año de la época y la nostalgia

Ya en 2007, motivados por la cercanía del Bicentenario de la Primera Junta de Gobierno, tanto TVN como Canal 13 habían lanzado proyectos que recuperaban la historia de Chile como motivo central. Canal 13 lanzó el ciclo de TV movies *Héroes*, con unitarios de larga duración que relataban la vida de seis personajes de los primeros cien años de la nación chilena, en un doble código: las grandes gestas militares y políticas mezcladas con la vida cotidiana y doméstica. *Héroes* se situó en el intersticio entre la historia monumental, que tiene como referente el imaginario historiográfico básico y compartido por la comunidad a la que se dirige –por eso, tiende a recuperar de los personajes sus grandes frases, reproducidas en los libros escolares, y los rasgos físicos que han sido diseminados en billetes y retratos oficiales– y la historia de la

**Tabla 13. Franjas horarias de los formatos nacionales**

Títulos nacionales	Mañana		Tarde		Prime		Nocturno		Total	
Serie	3	21%	2	14%	8	57%	1	7%	14	100%
Telenovela	0	0%	0	0%	7	100%	0	0%	7	100%
Miniserie	0	0%	0	0%	2	100%	0	0%	2	100%
TVMovie	0	0%	0	0%	4	80%	1	20%	5	100%
Docudrama	0	0%	0	0%	3	100%	0	0%	3	100%

**Fuente:** TIME IBOPE y Obitel Chile (los tiempos son sin publicidad y se excluyen las repeticiones)

**Mañana:** 06:00 a 12:00; **Tarde:** 12:00 a 20:00; **Prime:** 20:00 a 24:00; **Nocturno:** 24:00 a 06:00

Los formatos de producción nacional son exhibidos mayoritariamente en el prime: 24 de 31 títulos.

vida privada. Se instala como una visualización de la historia oficial del país, pero representada con códigos fuertemente melodramáticos. De hecho, el foco de la narración está en las biografías de los héroes, con un énfasis en su micro relato personal. Así, se permite ver la trastienda de la historia, los dilemas, pasiones y dolores que habrían estado detrás de las grandes decisiones. Y como la historiografía tradicional

no puede conocer esos hechos y sentimientos sino tangencialmente, a través de los registros entregados por cartas y diarios, la ficción melodramática sugiere y desarrolla alternativas posibles, instalándose en los vacíos de la narración historiográfica, llegando incluso a la incorporación de personajes ficticios.

TVN, en cambio, optó por *Epopeya*, un docu-reportaje que,

**Tabla 14. Telenovelas nacionales e internacionales emitidas durante 2008**

	Telenovela	Rating hogar	Emisiones		Telenovela	Rating hogar	Emisiones
CL	El señor de la querencia	19.3	224	CL	Sucupira	6.9	34
MX	Al diablo con los guapos	14.0	166	CL	Pecadores	6.6	111
CL	Lola	13.5	562	CO	La traicion	6.3	117
MX	Las tontas no van al ...	12.8	105	VE	Mi vida eres tu	6.3	71
MX	Fuego en la sangre	11.9	391	CL	Xfea2	6.0	10
CL	Don amor	11.9	276	CL	Pampa ilusion	6.0	104
CL	Hijos del monte	11.8	277	BR	Paraiso tropical	5.8	69
CL	Viuda alegre	11.3	372	BR	Siete mujeres	5.6	6
CL	Brujas	11.0	111	BR	Amazonia	5.5	55
CO	Dona barbara	10.9	28	CL	Iorana	4.8	41
CL	Fortunato	9.1	6	MX	Mientras haya vida	4.3	9
MX	Pasion	9.1	74	EU-H	Amor comprado	4.1	23
BR	La esclava isaura	8.9	138	COPR	El cuerpo del deseo	4.1	87
EU-H	Acorralada	8.7	49	COL	Pasion de gavilanes	3.8	137
EU-H	Ugly betty	8.6	6	BR	Alma gemela	3.7	155
CL	Es cool	8.0	23	EU-H	Marina	2.3	122
CL	16	7.8	49	BR	El clavel y la rosa	2.1	48
CL	Los pincheira	7.7	176	CO	Hasta que la plata ...	2.0	62
CL	17	7.6	101	CO	Pura sangre	1.9	33
MX	Abrazame muy fuerte	7.6	1	MX	Pasiones prohibidas	1.8	173
CL	Amores de mercado	7.5	113	PE	Un amor indomable	1.7	21
BR	Cobras y lagartos	7.5	134	BR	Uga uga	0.9	89
BR	Prueba de amor	7.5	166	EU-H	Gata salvaje	0.7	38
EU-H	Dame chocolate	7.3	78	AR	Kachorra	0.6	122
CL	Mala conducta	7.2	464	COPR	Las juanas	0.5	131
AR	Patito feo	7.2	142	MX	Amor sin condiciones	0.4	121
BR	Paginas de la vida	7.0	162	EU-H	Olvidarte jamas	0.4	102

Incluye tanto repeticiones como estrenos. **Fuente:** TIME IBOPE y Orbitel Chile

usando como eje central la dramatización de la vida de un soldado chileno de la Guerra del Pacífico (1879), puso a dialogar, de una manera inédita, las versiones de Chile, Perú y Bolivia sobre el conflicto.

En 2008, estos primeros ejercicios derivaron en una tendencia: fue el año de los estrenos de época. Cinco títulos corresponden a intentos de recuperar el pasado: *Paz*, *Grandes Chilenos*, *Litoral*, *Los 80* y *El Señor de la Querencia*. En la mayoría de ellos este ejercicio trascendió la mera estilización de la historia, la mercantilización de un terreno siempre atractivo para la ficción. Tanto las entrevistas previas a los creadores como los foros de espectadores en los diarios asignaron a estas obras un carácter de búsqueda –precisa y verdadera, o falsificadora y desajustada– por definir qué es lo chileno, qué es ser chileno.

A diferencia de los esfuerzos anteriores, más que reconstruir la historia, la mirada fue totalmente ficticia, aunque con pretensiones de verosimilitud de época. Es decir, si bien los personajes principales fueron ficticios, sin referentes históricos reconocibles, hubo cuidado en que los ambientes y diálogos resultaran coherentes con los contextos sociales del pasado. Esta modalidad de construcción ficticia de la época cumple con objetivos distintos dependiendo de la serie analizada. *Paz*, realizada por la productora Stanley Films, fue una miniserie de cuatro episodios que exploraba las historias anónimas que rodearon la épica de la Guerra del Pacífico. La trama se centró alrededor de la familia Almendros, hacendados de la zona central del país, en los sueños idealistas del hijo Elías, en su historia de amor con su prima Verónica y en el miedo de sus familiares de verlo partir hacia la muerte. La verdadera novedad del proyecto estuvo en recuperar historias periféricas de personajes pobres no reconocidos por la historia oficial: el relato del peón peleador que es reclutado después de una noche de borrachera y sexo con la hija del patrón; del pequeño hacendado que parte al norte a buscar al asesino de su familia, que es oficial de la guerra; el de la prostituta que busca en el soldado la posibilidad de redimirse. La brevedad de la serie, un lenguaje audiovisual confuso y un guión lento no permitieron fortalecer la interpretación histórica propuesta por ella. Sin embargo, sí se puede esbozar una intención: la de dar cuenta de lo cotidiano, de lo pequeño, del Chile pobre de esa época. La serie es también un evidente llamado a la paz, no sólo por su título, sino por intentar hacer explícitos los costos del heroísmo y el trauma de la guerra.

*Los 80* de Canal 13 aprovechó con más claridad el potencial del lenguaje televisivo. La serie relató la vida de una familia de clase media chilena entre 1982 y 1983, años mar-

cados por la crisis económica, la inundación de Santiago y las primeras protestas contra el gobierno de Augusto Pinochet. La serie, que ya anunció su segunda temporada para 2009, trabajó exitosamente en la reconstrucción de la sensación de la época con el colorido gris de Santiago, con imágenes de archivo y con una dirección de arte que recuperó hasta los más mínimos detalles de la época. Generó la sensación de nostalgia en telespectadores que vivieron la época.

Sin embargo, escapa a la mera recuperación nostálgica del pasado. *Los 80* se sitúa como un discurso profundamente reflexivo de la época, precisamente recurriendo al énfasis en las emociones, en los pequeños éxitos de una familia como cualquier otra.

Como sugieren Martín Barbero y Herlinghaus, con su recuperación de lo privado en el marco de una producción industrial, el melodrama establece una mediación entre el discurso oficial del proyecto moderno –orientado hacia el desarrollo, la cultura letrada y lo público– y la cotidianeidad latinoamericana en la que priman la tradición, el tiempo de la repetición, lo oral y lo doméstico. Esta mediación permite al individuo ver las grandes tendencias de lo público, desde su propio y pequeño espacio cotidiano.

En *Los 80*, la familia Herrera vive la época desde la periferia. Ninguno de ellos es militante político ni militar de rango, es sólo una familia de clase media. Como dice el padre, en esa familia no se juzga por la militancia, sino por la capacidad de ser buenas personas. Los generales y los políticos, dice, son indiferentes a la contingencia, son los primeros en escapar cuando las cosas cambian; son los chilenos cualesquiera los que viven los beneficios y los rigores de sus decisiones.

Junto con representar los hechos del pasado, se instala un determinado ethos, una interpretación respecto del origen de las costumbres actuales de una comunidad. Particularmente en las películas para televisión, donde la brevedad del tiempo impide tramas extensas y complicadas y hace imperativa una selección rigurosa de los hechos, se escoge una idea fuerza que vincule los hechos entre sí –ellos están relacionados causalmente con esta idea fuerza– y con el presente. Es desde esa mirada que las escenas más livianas escapan de la mera nostalgia y toman un sentido radicalmente interpretativo: la Navidad de los Herrera o el viaje de la madre a Argentina a comprar cosas para vender son la manifestación más fuerte de la resiliencia y de la fortaleza de la familia de clase media como columna de la identidad del país.

#### ***El Señor de la Querencia*: entre el pasado y la identidad contemporánea**

El segundo título entre los más exitoso del año, *El Señor de la Querencia*, también fue una ficción de época, pero respon-

**Tabla 13. Ranking de programas chilenos de ficción televisiva**

Canal	Programa	Rating hogar	Emisiones
TVN	El día menos pensado	22.5	12
CHV	Relatos de niños(*)	20.7	1
TVN	El señor de la querencia	19.3	224
TVN	Mea culpa	19.0	28
UC	Los 80 más que una moda	16.3	19
TVN	El cuento del tío	15.7	4
UC	Lola	13.5	562
TVN	Cárcel de mujeres	12.7	18
CHV	Historias de campo	12.5	12
CHV	Mujeres que matan	12.3	31
UC	Don amor	11.9	276
TVN	Hijos del monte	11.8	277
CHV	Pecados capitales	11.7	61
TVN	Viuda alegre	11.3	372
MEGA	Confía en mí	11.2	9
MEGA	Buscate la vida	10.7	9
MEGA	Indigo	10.6	40
UC	Huaiquiman y Tolosa	10.5	23
MEGA	Casado con hijos	10.2	49
MEGA	Zoolo tv bkn bakan	9.4	147
CHV	Ana y los 7	9.2	27
MEGA	Fortunato la familia vale oro	9.1	6
TVN	Gen Mishima	9.1	21
CHV	Historias chilenas	8.7	21
TVN	Paz	7.8	8
CHV	Mala conducta	7.6	437
UC	Amango	5.8	192
UC	El blog de la feña	5.5	239

Programas con emisiones de estreno durante 2008. Los rating y número de emisiones incluyen tanto estrenos como repeticiones.

(\*): La posición de este programa es más atribuible a las condiciones de exhibición que al propio programa. Fue emitido el Viernes Santo en la noche, luego de la película Corazón Valiente, mientras el resto de los canales transmitía programación religiosa y dejaba de transmitir más temprano de lo habitual.

**Fuente:** TIME IBOPE y Obitel Chile

de a parámetros distintos. Esta telenovela nocturna conjuga la tradición de las telenovelas de época, del director Vicente Sabatini y del guionista Víctor Carrasco, con la amplitud de márgenes en términos de sexo y violencia que ofrece el horario.

Tanto del director como del guionista buscaron retratar temas sociales contemporáneos a través de la telenovela. En palabras de Vicente Sabatini: “El gran gatillo del narrador es que la época pone una distancia emocional para el espectador y te permite tratar temas que, por lo duros que son, la gente puede aceptar menos si lo pones en el espejo de hoy. El terrateniente abusador, si lo pones en el contexto de hoy, queda más duro y si lo trasladas a la época pasada, permite distanciarse. Si a tí te cuentan que la hija del vecino hace tal o cual cosa, hay una distancia emocional que te protege. Si te dicen que pasa en tu casa, causa rechazo. Ese es el mecanismo psicológico, y tiene que ver con el trasladar algo a una época, porque hay una distancia emocional que permite ahondar en temas duros.

Esta interpretación impide considerar a *El Señor de la Querencia* como un intento de reescribir o incorporar al discurso popular la gran historia. Por el contrario, la telenovela de época se propone como una discusión de dilemas contingentes respecto del presente: la explotación por parte del empresario, la violencia intrafamiliar, el empoderamiento de la mujer y las relaciones homosexuales.

Por lo mismo, como argumentaron los creadores de la telenovela ante las críticas que arreciaron en los medios, la verosimilitud histórica pasa a segundo plano respecto de la verosimilitud telenovelesca. Lo importante no es que los terratenientes de la época fueran efectivamente como el señor de la Querencia, sino que sus golpes y violencia fueran consistentes con sus actitudes anteriores, con las reacciones de los otros personajes y con la información que los espectadores manejan sobre la época.

Esta telenovela también fue criticada por sus altos índices de violencia. El capítulo final hubo siete muertos: dos degollados, cuatro baleados y un suicida. Este fenómeno habla de un cambio en las expectativas respecto de las telenovelas nocturnas. Se han convertido en un campo en el que se hace posible empujar los límites en términos sexuales —mostrando sexo explícito y opciones sexuales no exhibidas tradicionalmente en pantalla— y de violencia. La expectativa respecto de otras producciones de este tipo es descubrir nuevos modos de generar contenidos especialmente para adultos.

#### **Los problemas en la industria televisiva**

Los canales chilenos muestran dos modelos muy diferentes en relación a la producción de ficción para TV: un gru-

po de canales (*TVN*, *UC TV* y *CHV*) produce ficción chilena para TV, la cual es premiada con alto rating por la audiencia; otro grupo, encabezado por *La Red* y *Telecanal* de propiedad extranjera, no produce ficción nacional y encabeza la exhibición de ficción norteamericana y latinoamericana. A éste se plegó *Mega* el año 2008, al bajar de modo substantivo la producción de ficción nacional. La bondad de estos modelos será indudablemente discutida al momento de revisar las leyes de TV en el Parlamento chileno.

El análisis de los 10 títulos más destacados de 2008 muestra una diversificación en la realización, ya que hay en cinco formatos diversos: tres telenovelas (una de ellas nocturna, V), tres ciclos de *TV movie*, dos series, un docudrama y un híbrido de docudrama y docurreality. Seis títulos fueron producidos “in house” por los canales (2 *UC TV*, 2 *CHV* y 2 *TVN*) y cuatro por productoras externas especializadas.

Frente a esta diversificación de formatos en la producción nacional, la telenovela latinoamericana es el único formato importante de circulación iberoamericana. La ficción norteamericana para TV está presente especialmente con series y sitcoms. Aparentemente, tanto la producción chilena como la iberoamericana no consiguen realizar ficción en otros géneros que no sea la telenovela y que se distribuya exitosamente fuera de las fronteras.

La emergencia de productoras independientes exitosas en géneros ficcionales —el más complejo de realizar— apunta hacia un importante cambio en las condiciones de producción para la industria chilena de la TV abierta. En efecto, la adquisición de material ficcional exitoso producido por productoras independientes implica no sólo la maduración de éstas en un *know how* cuyo dominio toma varios años, sino también aparece en la industria televisiva chilena un nuevo modelo industrial con los canales como emisores de ficción adquirida a productores externos. Nuevamente en Chile aparecen dos modelos de industria televisiva: la tradicional con alta producción “in house”, representada por *TVN* y *Canal 13*, y los nuevos canales privados que son más pequeños y compran ficción a productoras externas. Este nuevo modelo tiene costos fijos y de producción muy inferiores al modelo industrial tradicional de canal productor-emisor. La innovación en las condiciones de producción industrial introducida por algunas televisoras, si no es replicada por los otros canales, provocará crisis en los retrasados. Hay que agregar que la reconversión industrial no es fácil, pues no sólo requiere de un gobierno corporativo atento a la innovación (luchando por escapar a la inercia del éxito) sino porque en la mayoría de los casos enfrenta la fuerte oposición de grupos internos de trabajadores temerosos del cambio.